

Figur 1: Det kalligraferede alfabet omkring 1840.

Det kalligraferede alfabet blev anvendt til professionelt brug, f.eks. i kirkebøger, folketællinger, skøder etc.

Brug derfor først denne forskrift ved tyding af skriftprøverne, derefter dem på de følgende sider.

A B C D E F G H I

J K L M N O P Q R

S T U V W X Y Z æ ø

a b c d e f g h i j k l m n

o p q r s s t u v w x y z æ ø

Særlige kombinationer af små bogstaver: sk sl st

Forskrift fra 1800-tallet. Anvendtes især ved egne notater, dagbøger, private breve etc. Brug først det kaligraferede alfabet, dernæst det håndskrevne.

Streven A.B.C. med store Bogstaver
Sort. De 24 enkelte Bogstaver:

1. Aa	9. Jj	17. h x
2. Bb	10. k k	18. p p
3. Ll	11. L L	19. Q Q
4. Dd	12. M M	20. U U
5. Ee	13. N N	21. V V
6. Ff	14. O O	22. X X
7. Gg	15. P P	23. Y Y
8. Hh	16. Q Q	24. Z Z

Dansk Streven. a.b.c. med smaae Bogstaver
1. De 24 enkelte Bogstaver.

1. a a	7. g g	13. n n	19. s s
2. b b	8. h h	14. o o	20. t t
3. c c	9. i i	15. p p	21. v v
4. d d	10. k k	16. q q	22. e e
5. e e	11. l l	17. r r	23. y y
6. f f	12. m m	18. s s	24. z z

Eksempel på forskrift fra 1700-tallet

A B C D E F G H I

K L M N O P Q R S T U V

W X Y Z Æ Ø

a b c ch ck d e f ff fi fl g h i j k

l ll m n o p q r s s si sk sl ss

st sz t u v w x y z æ ø

Eksempel på alfabetet på den trykte, gotiske skrift, også kaldet fraktur.

a. b. c. d. e. f. g. h. i. k. l. ll. m. n. o. p. q.
 r. s. t. u. v. w. x. y. z. a. i.

A. B. C. D. E. F. G. H. I. J. K. L. M.
 N. O. P. Q. R. S. T. U. V. W. X. Y. Z.

Alfabetet efter Terkel Kleve, De første Grunde 1785.

A. B. C. D. E. F. G. H. I. J. K. L. M.
 N. O. P. Q. R. S. T. U. V. W. X. Y. Z.
 A. B. C. D. E. F.

Alfabet fra 19. Aarh. (Berentzen & Co. 1839).

1 1 2 3 2 3 4 4 5 5 6 7 7 8 9 0

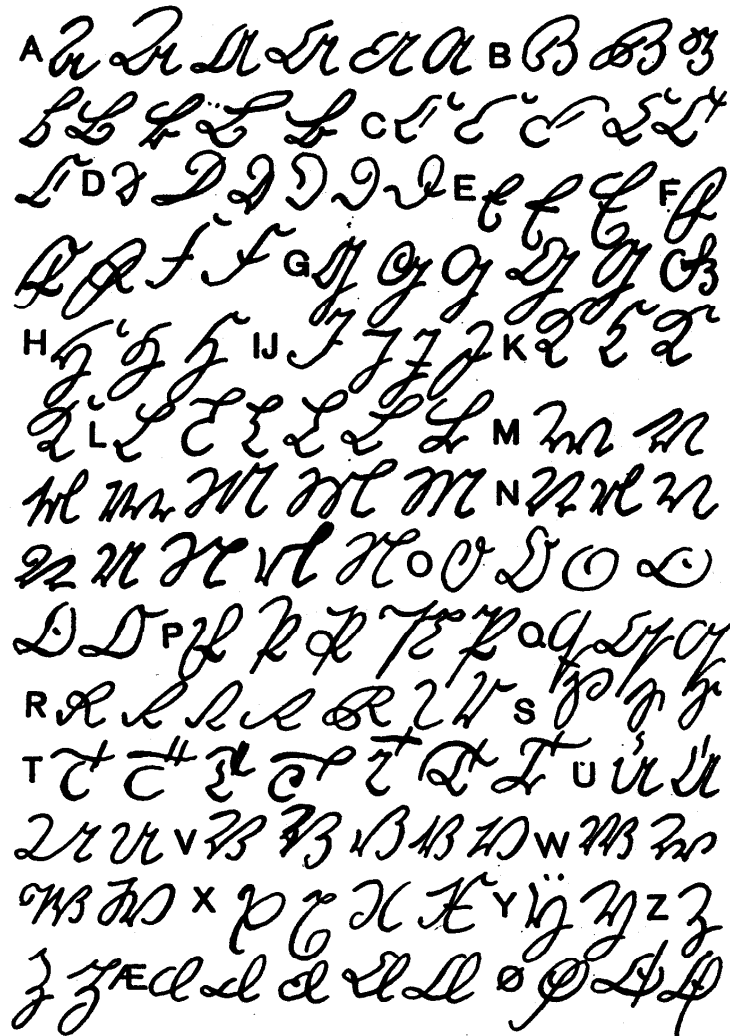
Arabertal.

i	1	vj	6	l	50	f	1/2
ij	2	vij	7	i ^c	100	f ⁱ	1 1/2
ijj	3	vijj	8	i ^m	1000	x	4 1/2
ijjj	4	ix	9	jc ^m	100,000	x ^f	9 1/2
v	5	x	10	mde	1550	ix	8 1/2

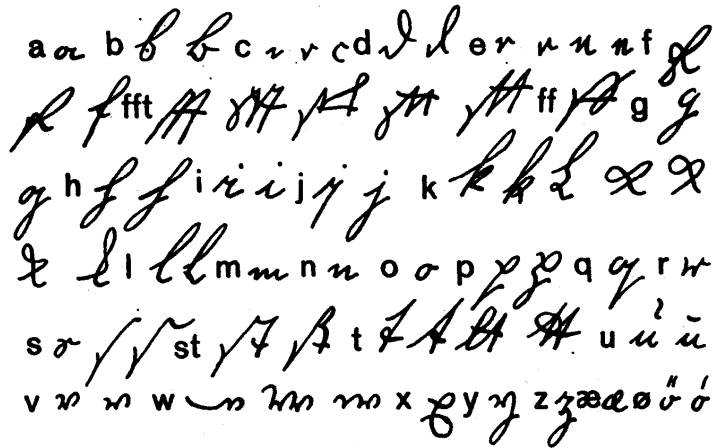
ijj^c ij^m vj^c xxx 359639 1/2

Romertal.

Eksempler på gotiske alfabeter fra 1700 og 1800-tallet.



Bogstavtyper fra 17. og 18. Aarh. Store Bogstaver.



Bogstavtyper fra 17. og 18. Aarh. Smas Bogstaver.

Gotiske bogstavtyper fra 1600 og 1700-tallet - en del af disse bogstavformer findes også i 1800-tallet.

A a A a A a a a a a A B B B
 C c C c C c C c C c C c
 D d D d D d D d D d E e E e
 F f F f F f F f F f F f
 G g G g G g G g G g G g
 H h H h H h H h H h H h
 I i I i I i I i I i I i
 K k K k K k K k K k K k
 L l L l L l L l L l L l
 M m M m M m M m M m M m
 N n N n N n N n N n N n
 O o O o O o O o O o O o
 P p P p P p P p P p P p
 Q q Q q Q q Q q Q q Q q
 R r R r R r R r R r R r
 S s S s S s S s S s S s
 T t T t T t T t T t T t
 V v V v V v V v V v V v

Bogstavformer fra 16. Aarh. Store Bogstaver.

a a a a b b b c c r s c h y f f d d d o o e r u
 f f f f f f f f f f f f f f f f
 g g g g h h h i i j j k k k k k k
 l l l m m n n o o o p p p p p q q r r r r
 s
 t
 u
 v v v w w w w w w w w w w w w w w
 x

Bogstavformer fra 16. Aarh. Smaa Bogstaver.